

PASSEPORT AMBULATOIRE

Mon intervention, je m'y prépare



DÈS QUE MON INTERVENTION EST PROGRAMMÉE

Mon rendez-vous avec l'Anesthésiste

Si une anesthésie est prévue par le chirurgien, une consultation est obligatoire avant mon intervention. Si la date de consultation ne m'a pas été communiquée, je prends mon rendez-vous.

Pour la consultation avec l'anesthésiste, je prépare :



Mon questionnaire médical **rempli**



Mes dernières **ordonnances**



Mes derniers **courriers médicaux**



Les **questions** que je souhaite poser

Lors de la consultation d'anesthésie :

Les risques liés à l'anesthésie me seront expliqués, et je pourrais poser mes questions. L'anesthésiste m'indiquera les éventuels traitements à prendre ou à adapter avant l'intervention et me fournira une ordonnance pour les traitements à prendre après, notamment le traitement antidouleur.

AVANT L'INTERVENTION	MES TRAITEMENTS
À PRENDRE	
À ADAPTER	

Je prends rendez-vous pour les examens ou bilans qui m'ont été prescrits.

J'informe ma mutuelle si nécessaire.

LA SEMAINE AVANT MON INTERVENTION

Je vais chercher à la pharmacie

Ce qui m'a été prescrit : traitements (traitement antidouleur à prendre après l'intervention, etc.), matériel (dispositifs médicaux, pansement, attelle, ceinture et bas de contention, etc.).

Je réalise les examens, bilans ou les préparations demandés

Selon les consignes de l'anesthésiste et/ou du chirurgien.

Je respecte

Les consignes données par l'anesthésiste et/ou le chirurgien concernant mon traitement.

J'organise mon retour

- Qui me ramènera de l'hôpital ? Car **il est interdit de conduire après mon intervention**
 - > Pour le retour à domicile des enfants de moins de 10 ans, il faut impérativement prévoir 2 accompagnants adultes dans la voiture. A partir de 10 ans, un seul accompagnant est suffisant.
 - > En cas de retour en transports en commun, il est recommandé d'être accompagné.
- Qui sera à mes côtés la première nuit après l'intervention ? Cette personne doit être en capacité de donner l'alerte en cas de complication éventuelle.
- Je prends mon rendez-vous avec mon médecin traitant pour mon suivi si nécessaire.

Je ne prends pas d'autres engagements le jour de mon intervention

Même si celle-ci est prévue en début de journée. Mon heure de sortie dépendra de l'accord médical.



Je suis joignable

Une infirmière peut me contacter pour valider mon heure d'arrivée, me rappeler les consignes à respecter et répondre à mes questions (pour une intervention le lundi, je veille à être joignable le vendredi précédent).

Attention : le numéro pourra être « masqué », pensez à consulter votre répondeur.

Je prépare mes documents administratifs :

- Confirmation de Rendez-vous
- Pièce d'identité (Carte Nationale d'Identité / Passeport / Titre de séjour en cours de validité)
- Carte vitale ou Attestation d'ouverture des droits et selon votre situation, l'Attestation de CMU et/ou la Carte d'Admission à l'Aide Médicale d'Etat
- Votre Carte de régime complémentaire, en cours de validité (Mutuelle, carte de santé...) ou attestation de Protection Universelle de maladie (PUMA) complémentaire et prise en charge mutuelle (pour le secteur privé)
- Moyen de paiement (merci de privilégier la carte bancaire)
- Consentement complété et signé
- Document de désignation de la personne de confiance complété et signé
 - > **Documents complémentaires pour les mineurs :** autorisation d'opérer complétée et signée par les deux parents, pièce d'identité des parents et photocopie du livret de famille ou acte de naissance et carnet de santé



Je prépare mes documents médicaux

- Les dernières ordonnances de mes traitements habituels et ceux prescrits pour l'intervention.
- Mes éventuels résultats d'examen, imagerie, biologie et comptes rendus médicaux demandés.

Je prépare ma valise

Si nécessaire :

- Lunettes (pas de lentilles), prothèses auditive, prothèses dentaire : prévoir un boîtier à mon nom.
- Matériel et/ou traitement demandé par le médecin (canne, béquille, moyen de contraception, attelle, soutien-gorge spécial, vêtement de contention etc...) marqué à mon nom.
- Mes éventuels traitements personnels.



Dans l'éventualité où je dois rester plus longtemps, je prévois :

- Vêtements de nuit et sous-vêtements propres.
- Trousse de toilette (brosse à dents, dentifrice, peigne, brosse, déodorant, savon).
- Gant de toilette et serviette de toilette propres.

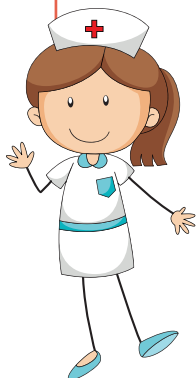
Je ne prends pas d'objets de valeur, de bijoux, ni de somme d'argent importante.

L'hôpital ne peut être tenu responsable des disparitions éventuelles.

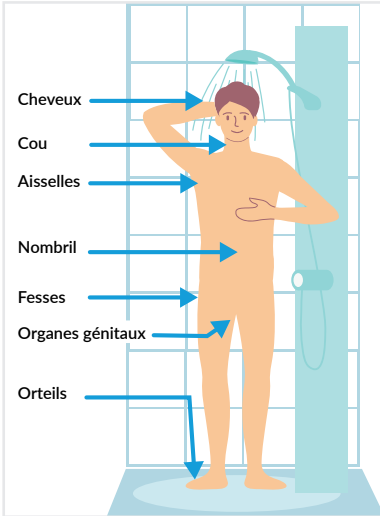
(Un coffre-fort sera à votre disposition dans la chambre)

En cas de doute sur mon état de santé

J'appelle l'infirmière du secteur, pour éviter de venir à l'hôpital le lendemain inutilement.



Je prends une douche



Technique de douche

- Mouiller la totalité du corps, cheveux compris
- Savonner le corps de haut en bas en faisant mousser généreusement
- Insister sur certaines zones comme les cheveux, les aisselles, les pieds
- Terminer par les organes génitaux et les fesses
- Rincer du haut vers le bas en ayant soin d'éliminer toute la mousse

Après la douche

- Sécher avec une serviette propre
- Ne pas appliquer de déodorant, de crème corporelle, de parfum, **ni de maquillage**
- Revêtir une tenue propre
- **Enlever tout vernis à ongle**

Réaliser un brossage des dents

- Je respecte les consignes concernant la préparation de la peau, **je n'utilise pas de rasoir ou d'épilateur** qui provoquent des micro-coupures.
- Je prends ma douche avec un savon doux (pas un bain). **Gant de toilette et serviette de toilette propres.**
- Je mets des **sous-vêtements** et des **vêtements de nuit propres.**
- Je change ma literie avec des **draps propres.**



DE MON INTERVENTION

Je suis à jeun 6 h avant ma venue

Pour votre sécurité



Je respecte les consignes de l'anesthésiste

- **La veille :**

Repas léger sans alcool

- **Jusqu'à 6 h avant mon intervention :**

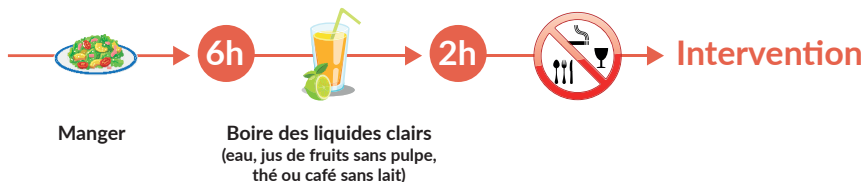
Je peux manger

- **Jusqu'à 2h avant mon intervention :**

En l'absence de consigne contraire, je peux boire eau, jus de fruit sans pulpe (jus pomme, jus raisin), thé, café sans lait... (bonbons, chewing-gum, cigarette ou cigarette électronique autorisée)

- **Moins de 2h avant mon intervention :**

Je ne peux plus manger, ni boire, ni fumer



Je respecte les consignes du médecin concernant mon traitement (à prendre avec un fond d'eau)

LE MATIN

DE MON INTERVENTION



Je reprends une douche moins de 4h avant l'heure de bloc

Pour une hygiène parfaite, la douche du matin est nécessaire en plus de la douche de la veille. Je respecte les mêmes consignes que pour la douche de la veille (voir page 6)

- Je mets des sous-vêtements et des vêtements propres
- Suivant l'avis de l'anesthésiste je prends mes traitements



Pas de lentilles



Pas de bijoux
ni piercing



Pas de maquillage



Pas de crème,
ni de parfum,
ni déodorant



Pas de vernis

A MON ARRIVÉE À L'HÔPITAL DE JOUR

Une personne majeure peut m'accompagner.

Je me présente à l'accueil du secteur



Je présente les documents administratifs que j'ai préparés (voir page 4).

Je suis ensuite orienté(e) pour être pris(e) en charge par l'équipe paramédicale.

Mon bracelet d'identification

- Je vérifie les données sur le bracelet d'identification.
- Je le porte jusqu'à ma sortie.
- Je signale l'absence de bracelet au personnel soignant.



Je participe à ma bonne identification et je déclare mon nom, prénom et date de naissance à chaque fois qu'on me le demande.

APRÈS MON INTERVENTION

J'appelle à l'aide de la sonnette

- ⇒ Si j'ai mal.
- ⇒ Si j'ai des nausées ou des vomissements.
- ⇒ Si j'observe des saignements.
- ⇒ Pour le premier lever.

Je peux boire et manger

- ⇒ Dès que le personnel soignant m'en donne l'autorisation.

Je peux quitter le service

- ⇒ Quand j'ai eu l'accord du médecin et du personnel soignant.

- ⇒ Quand j'ai récupéré mes documents de sortie.
 - La lettre pour le médecin traitant.
 - Le compte rendu de l'intervention.
 - La ou les ordonnances (traitements, soins...).
 - L'autorisation de sortie signée.
 - Si besoin, les consignes pour votre prochain rendez-vous.

- ⇒ Si j'ai bien un accompagnant ou des modalités de retour à domicile adaptées (voir page 3).

Pour la première nuit

Si nécessaire, moi ou mon accompagnant pouvons contacter le service dont le numéro est inscrit au dos de ce livret. En cas de difficulté à joindre le service, je peux appeler mon médecin traitant ou le 15.



LE LENDEMAIN DE MON INTERVENTION

Je continue à suivre les consignes post-opératoires

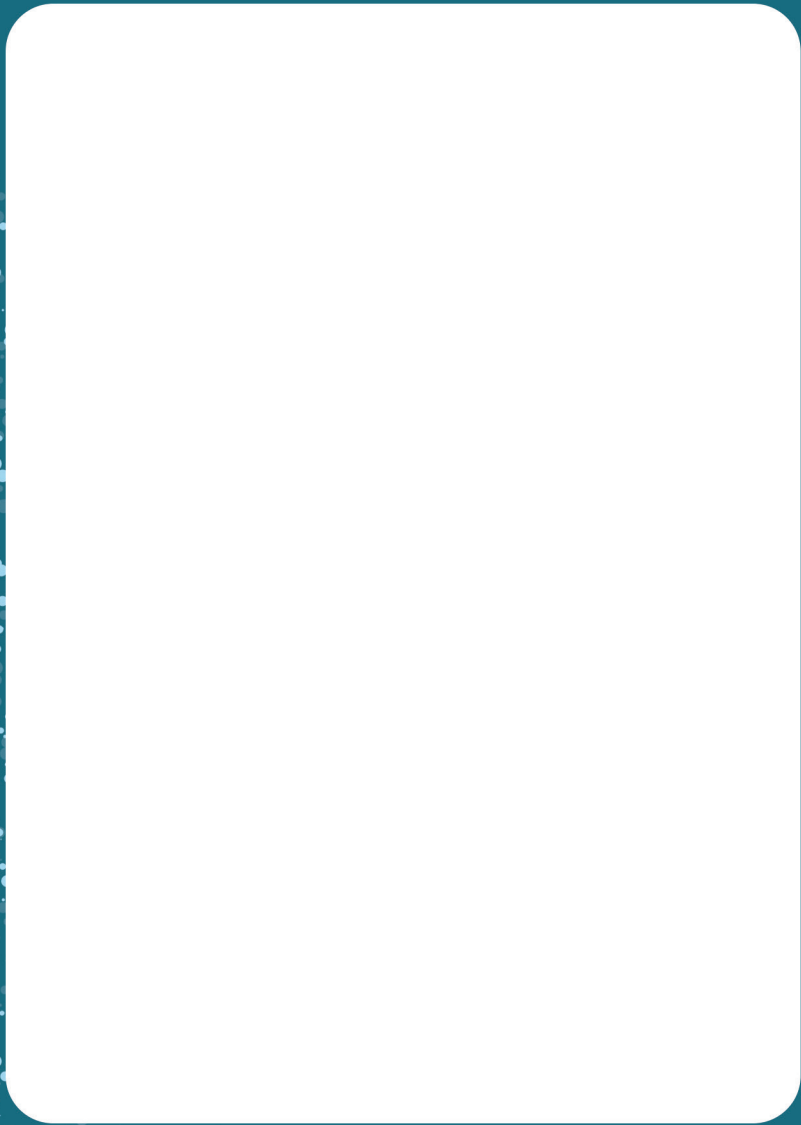
En cas de douleur importante non calmée par les médicaments, de fièvre, de vomissement, de saignement ou d'écoulement de la cicatrice, je contacte le service dont le numéro est inscrit au dos de ce livret.

En cas de difficulté à joindre le service, je peux appeler mon médecin traitant ou le 15.

Je suis joignable entre 9 h et 17h

- ⇒ Je peux recevoir un SMS ou être appelé par un(e) infirmier(ère) pour :
- Prendre de mes nouvelles.
 - Rappeler les consignes.
 - Répondre à mes questions.





CENTRE HOSPITALIER UNIVERSITAIRE DE LILLE

2, avenue Oscar Lambret - 59037 Lille Cedex - Tél. : 03 20 44 59 62

www.chu-lille.fr



**CHU
LILLE**



chulille



CHU Lille



@CHU_Lille



CHU de Lille